

Gestione della configurazione Input/Output PLC Cosa c'è di nuovo?



Indice

I.	Avviare il Configuration Manager	3
II.	Nuova interfaccia dell'utente	3
III.	Importazione di nuovi formati di configurazione	4
	Schneider Electric	4
	Rockwell	4
IV.	Possibilità di creazione di reti	5
V.	Generazione fogli con blocchi	5
VI.	Nuovi campi nella definizione dei codici materiale	6
VII.	Assegnare blocchi ai canali	8
VIII.	Assegnazione di blocco nella griglia Commento e Mnemonico	9
IX.	Impostare la localizzazione, il gruppo di destinazione e il cartiglio	9
X.	Impostare le definizioni dei blocchi di default	10
	Impostare i blocchi di default per i moduli	11
	Impostare i blocchi di default per i canali	12

I. Avviare il Configuration Manager

Il nuovo creato plug-in di *SEE PLC* sostituisce la vecchia applicazione esterna *PLC I/O Wizard* e il plug-in *Import PLC*. La maggior parte delle funzionalità sono ridisegnate e accessibili in un nuovo modo.

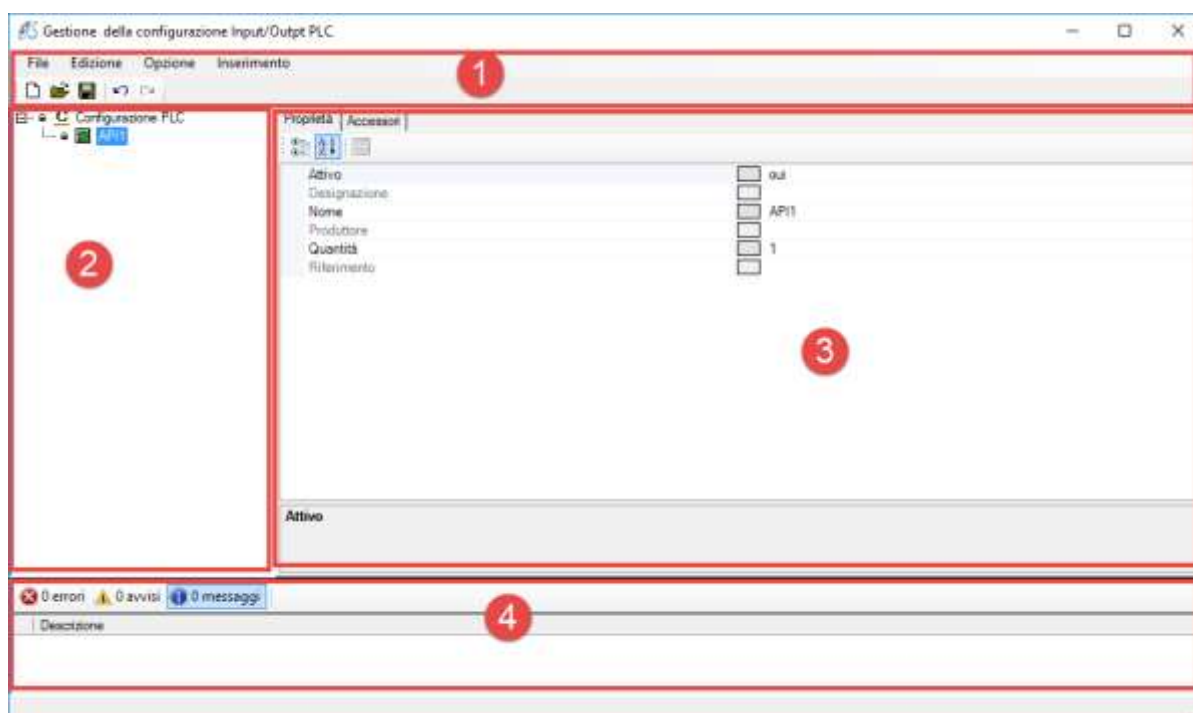
Il nuovo plug-in viene avviato con il comando **Gestione I/O PLC** esistente, presente nel menu **Trattamenti** di *SEE Electrical Expert*.

Il **File > Import external configuration to PLC Tools** non esiste più. Le funzionalità del vecchio plug-in sono integrate nel nuovo.

II. Nuova interfaccia dell'utente

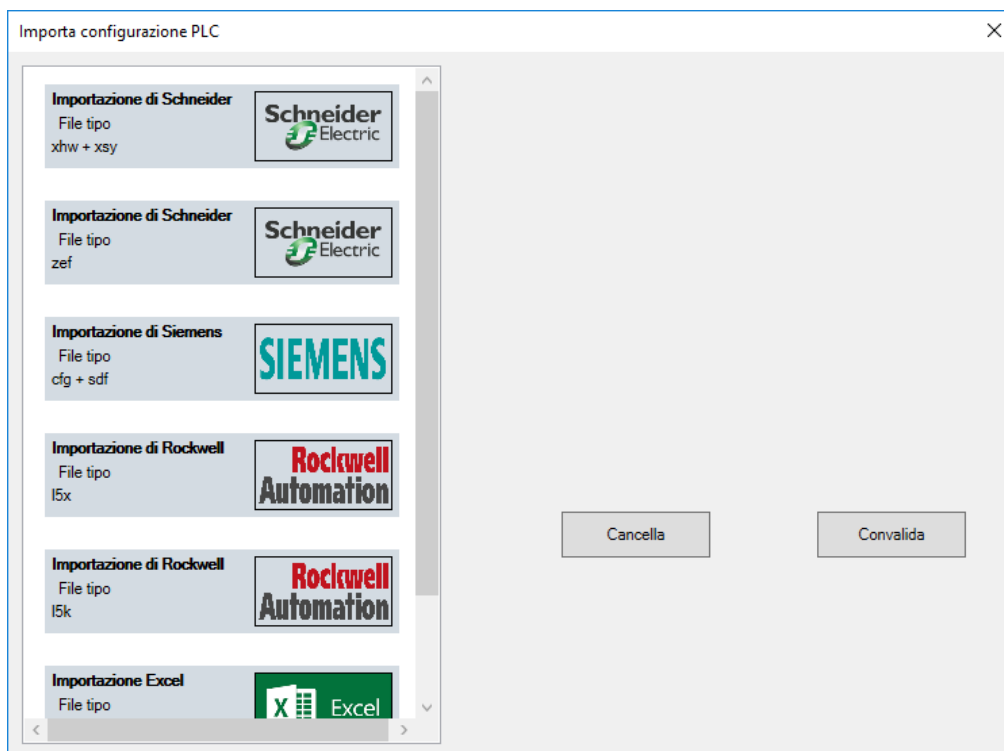
La finestra principale dell'applicazione è costituita da:

- 1. La **Barra del menu**: presenta i comandi che permettono l'esecuzione delle principali funzionalità,
- 2. Il **Pannello esploratore**: mostra la vista della struttura d'albero dei controller esistenti nel progetto,
- 3. La **Zona progetto**: per visualizzare e modificare le proprietà dell'oggetto selezionato nell'**Pannello esploratore**,
- 4. Il **Pannello Log Messages** che mostra l'ultima operazione eseguita, gli eventuali errori generati e messaggi d'informazione:



III. Importazione di nuovi formati di configurazione

La possibilità di importare configurazioni costruite esternamente in due nuovi formati:



Schneider Electric

- "*.zef"

Il file "*.zef" file contiene l'informazione completa di un progetto Unity Pro esportato, incluso il materiale usato (configurazione), le variabili (input/output), e le definizioni degli indirizzi I/O

Rockwell

- "*.L5x"

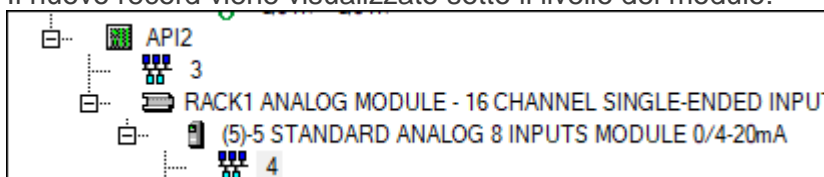
Il file "*.L5x" contiene l'informazione completa di un progetto Rockwell Automation esportato, incluso il materiale usato (configurazione), le variabili (input/output) e le definizioni degli indirizzi I/O in formato xml.

IV. Possibilità di creazione di reti

A livello di controller o a livello di modulo, è possibile definire delle sotto - reti. Tali elementi della configurazione sono collegati direttamente alla rete e appartengono al. Essi sono destinati a rappresentare la parte di rete gestita dalla rispettiva scheda o controller. Essi sono indicati da un'icona specifica.

Nel pannello **Esploratore**, sul livello del controller o sul livello del modulo, cliccate con il tasto destro e selezionate il comando **Aggiungi > Campo di rete**.

Il nuovo record viene visualizzato sotto il livello del modulo:

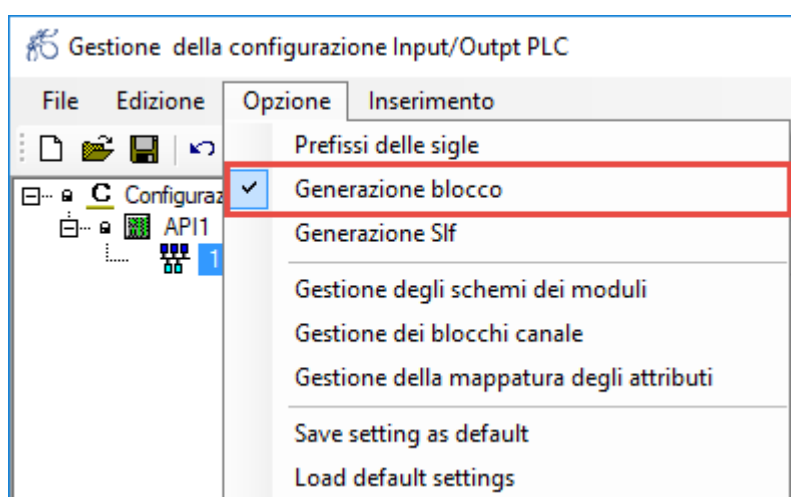


Durante il processo di generazione di fogli non vengono generati fogli per le reti.

V. Generazione fogli con blocchi

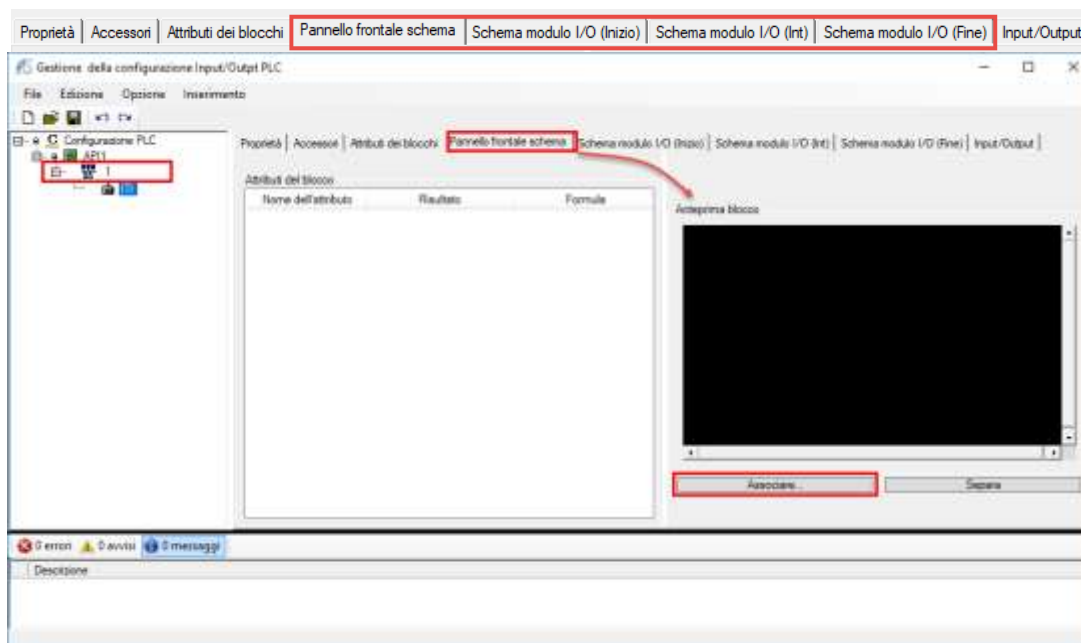
In aggiunta alla generazione di fogli esistente basata sul file "*.slf", è stata implementata una nuova generazione di fogli.

Questo nuovo metodo per la generazione di fogli è basato su una costruzione di configurazione PLC usando i blocchi e le loro definizioni (grafiche, posizioni, attributi), associate ad ogni elemento della configurazione disegnata: rack, moduli (slot), canali.



Nella Gestione della configurazione è possibile specificare le definizioni del blocco per la rappresentazione della vista frontale della scheda, e blocchi dedicati per l'inizio, il medio (intermedio) e la fine della scheda.

Nelle varie cartelle del **Pannello Proprietà**, dovete associare i blocchi necessari:

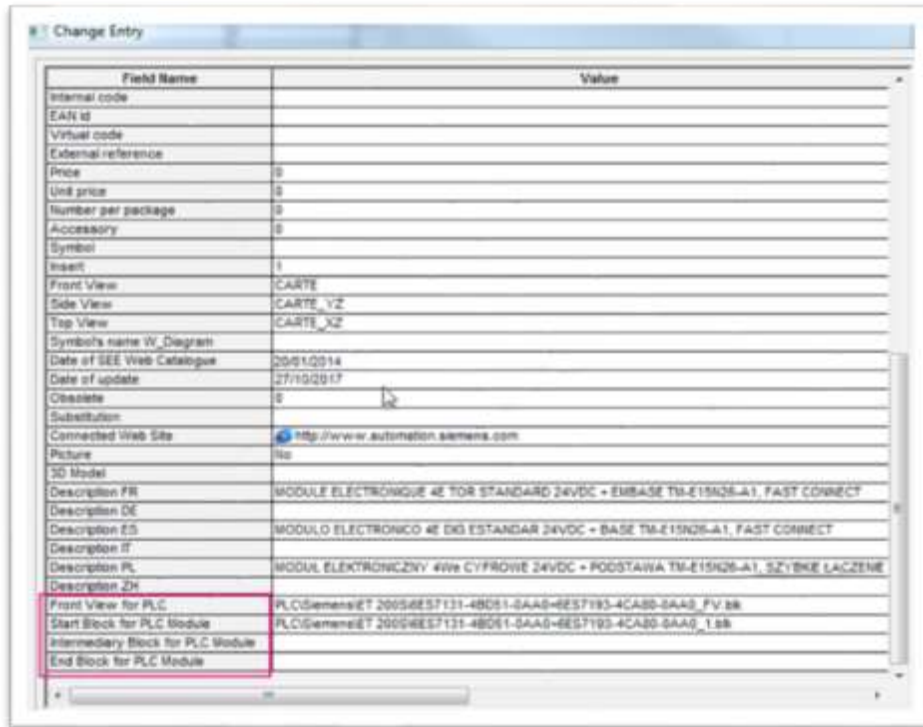


L'applicazione crea automaticamente il file "APIGeneration.xml" dalle associazioni del blocco. Il file conterrà una sezione per ogni definizione. La generazione di fogli è basata sull'informazione contenuta in questo file.

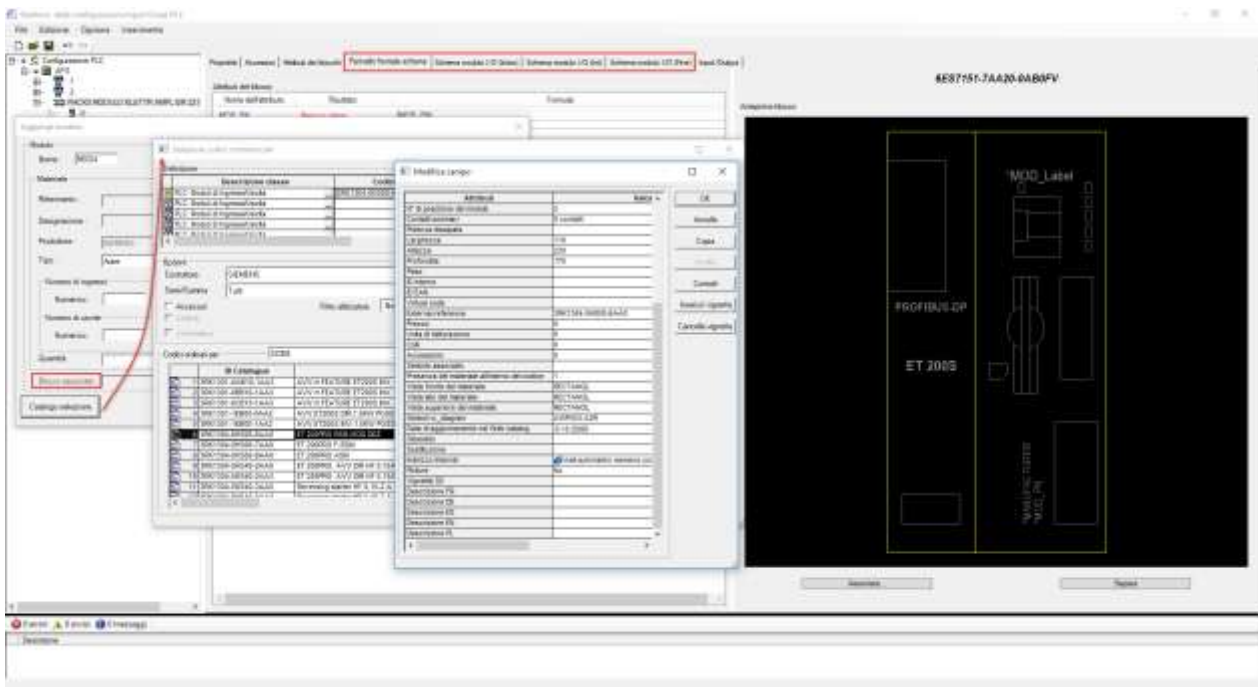
VI. Nuovi campi nella definizione dei codici materiale

Il catalogo materiali fornito con l'installazione della libreria di SEE Electrical Expert contiene le classi PLC – Rack, Schede PLC, e PLC – Controllers.

I nuovi campi in queste classi sono destinati a contenere i blocchi assegnati al riferimento.



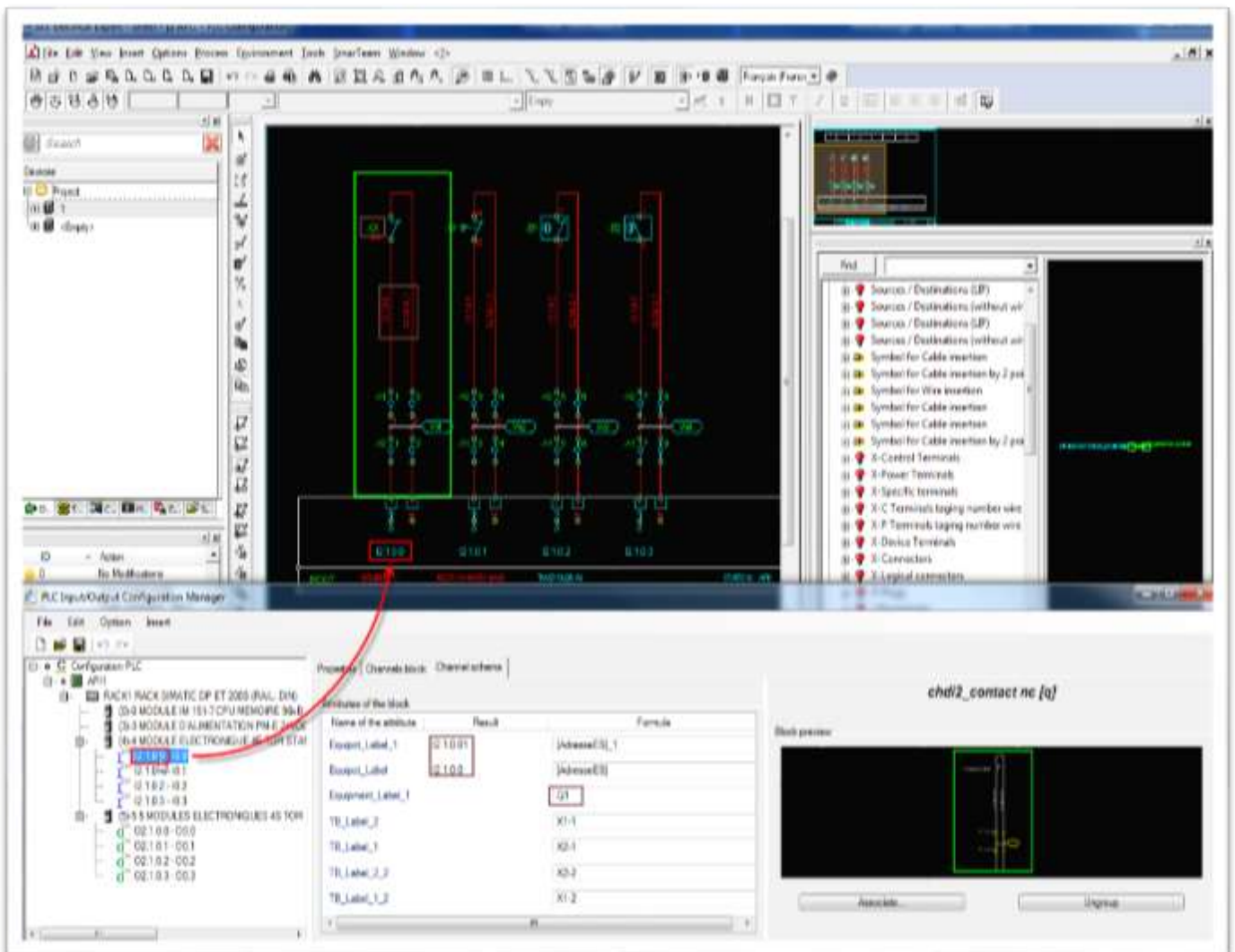
Se un campo con la corrispondente funzione contiene una definizione di blocco, questa definizione viene automaticamente recuperata nella selezione del codice materiale nel *PLC Configuration Manager*.



VII. Assegnare blocchi ai canali

Lo schema del canale fa parte dello schema memorizzato in un blocco, che generalmente rappresenta un dispositivo o circuito elettrico, gestito dal input selezionato o dal canale output. Durante la generazione del foglio, lo schema di blocco associato viene inserito automaticamente, collegato al rispettivo canale.

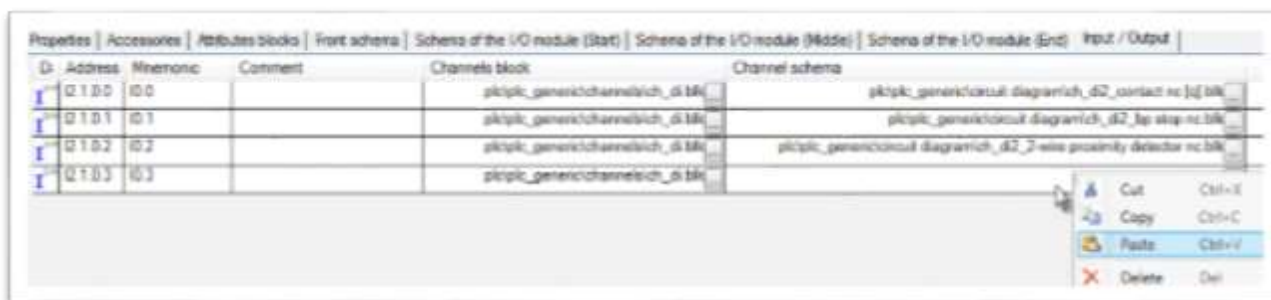
Questa associazione viene usata in entrambi i metodi di generazione – in base ai blocchi e in base al file ".sif".



VIII. Assegnazione di blocco nella griglia Commento e Mnemonico

Un nuovo modo semplice per assegnare i blocchi è stato implementato nella griglia del canale **Input/Output**. Usate il pulsante **Browse** nel campo di definizione per selezionare il blocco desiderato.

I comandi **Taglia**, **Copia**, **Incolla**, e **Elimina** sono disponibili nel menu contestuale per un campo selezionato con definizione di blocco. Sono disponibili anche le rispettive scorciatoie di tastiera.

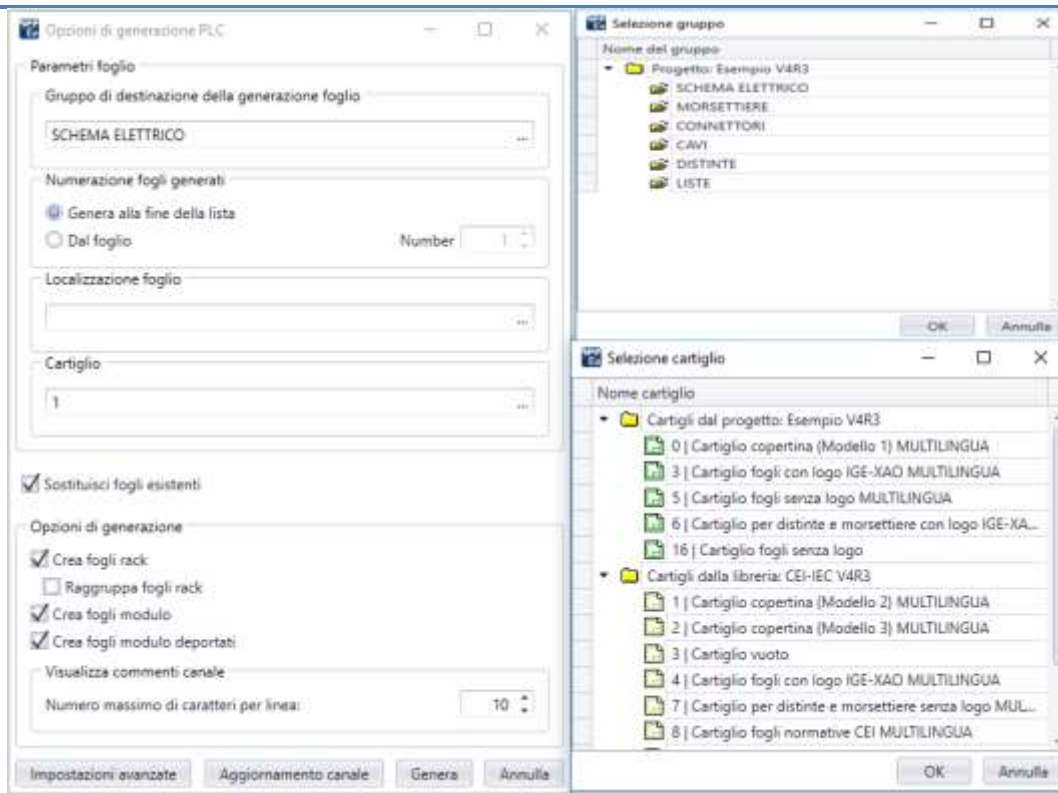


IX. Impostare la localizzazione, il gruppo di destinazione e il cartiglio

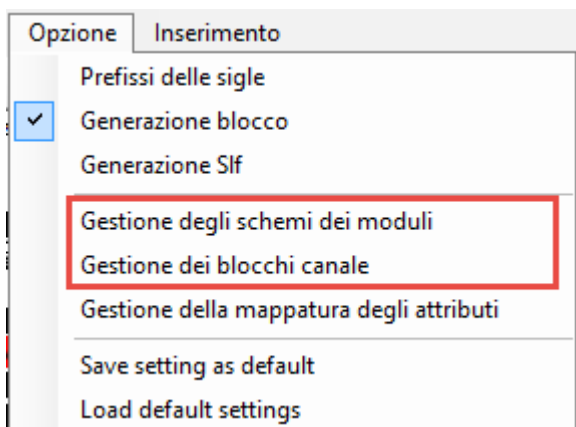
Prima di generare un foglio I/O, dovete definire o modificare alcune impostazioni. Queste impostazioni sono obbligatorie per la generazione di foglio in *SEE Electrical Expert*.

Il comando del menu **File > Generazione fogli** apre la finestra **Opzioni di generazione PLC**:

- **"Gruppo di destinazione della generazione foglio"** vi permette di specificare il nome del gruppo di default che deve contenere i fogli I/O generati.
- **"Numerazione fogli generati"** vi permette di definire il numero del primo foglio I/O generato.
- **"Localizzazione foglio"** vi permette di specificare la localizzazione di default dei fogli I/O generati.
- **"Cartiglio"** vi permette di selezionare il cartiglio che sarà associato ai fogli I/O.

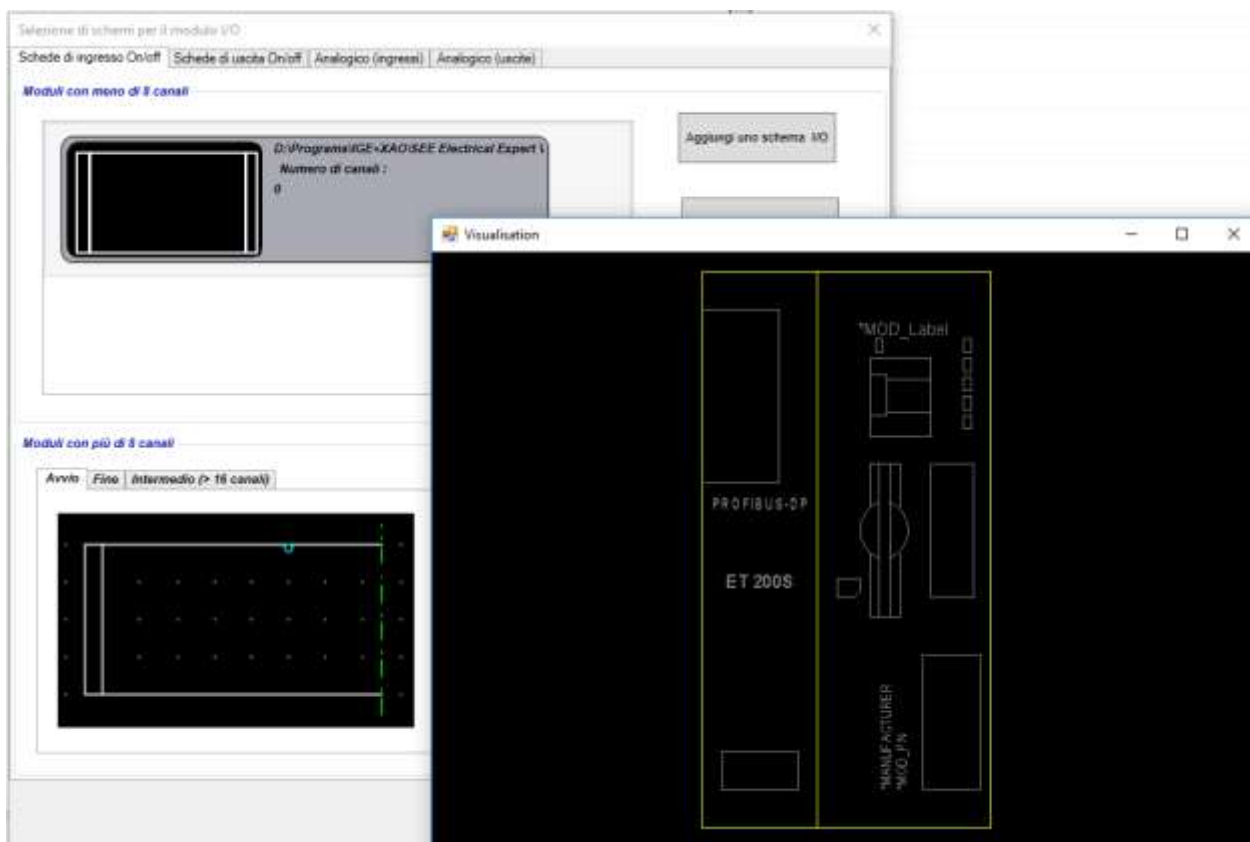


X. Impostare le definizioni dei blocchi di default



Tramite questi due comandi avete accesso alla finestra **Selezione di schemi per il modulo I/O** e alla finestra **Selezione blocchi canale**, dove potete impostare i valori dei blocchi per i diversi tipi di canale e scheda. Questi valori saranno usati per la generazione di fogli tramite blocchi, in caso le definizioni dei blocchi non siano state specificate nei riferimenti del materiale selezionato, o nel caso il controller automatico sia stato creato senza scegliere i riferimenti del materiale. Quindi, i blocchi di default saranno automaticamente assegnati a tutti gli elementi – schede e canali.

Impostare i blocchi di default per i moduli



Lo schema selezionato rende possibile la generazione dell'intero modulo con fino a 8 canali in un singolo foglio.

Il percorso per il file ".blk" associate e il numero dei canali sono visualizzati nel pannello sinistro. Potete associare più di un file ".blk".

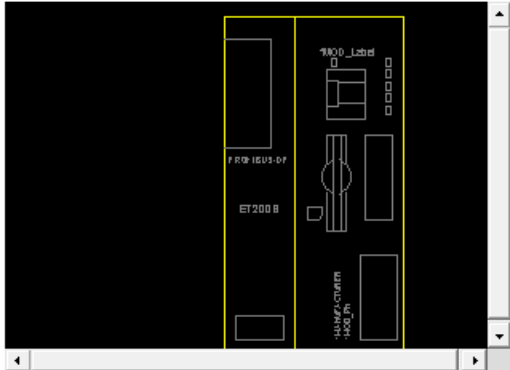
Un clic con il tasto destro sulla zona dello schema visualizza il comando **Visualizza**, che vi permette di vedere l'anteprima del blocco selezionato.

Per poter generare la rappresentazione di un modulo I/O con 9 o più canali, è necessario associare uno schema iniziale e uno finale, e uno schema intermedio per i moduli con più di 16 canali.

Impostare i blocchi di default per i canali

Selezione blocchi canale ✕

Analogico (uscite) (2)	Analogico (ingressi) (3)	Analogico (uscite) (3)	Analogico (ingressi) (4)	Analogico (uscite) (4)
Schede di ingresso On/off	Schede di uscita On/off	Analogico (ingressi)	Analogico (uscite)	Analogico (ingressi) (2)



Nome del blocco canale

D:\Programs\IGE+XAO\SEE Electrical Expert V4R3\4.8\

Scegli un blocco canale

Cancella

Convalida